

Séisme de 2010 au Chili

35° 50′ 46″ S 72° 43′ 08″ W (carte)

Le **séisme de 2010 au Chili** est un **séisme** survenu le **27 février 2010** à 3 h 34 heure locale (UTC-4), dans le centre du Chili. L'épicentre se trouve dans l'océan Pacifique, à 6,4 kilomètres au large des côtes et à 325 kilomètres au sud-ouest de la capitale, **Santiago du Chili**. La ville la plus proche est **Concepción** située à 115 kilomètres. Sa **magnitude** selon l'échelle du moment est estimée à 8,8 par l'*United States Geological Survey*.

Le séisme a été ressenti jusqu'à Santiago du Chili. Dans les régions les plus fortement affectées, des bâtiments se sont effondrés, l'électricité et le téléphone ont été coupés. Une alerte au tsunami a été lancée pour plusieurs pays bordés par l'océan Pacifique. Au total, 521 personnes¹ ont perdu la vie.

Sommaire [masquer]

- 1 Contexte
- 2 Caractéristiques
- 3 Conséquences
- 4 Annexes
 - 4.1 Articles connexes
 - 4.2 Liens externes
 - 4.3 Références

Contexte [modifier]

Le Chili est situé le long d'une fosse océanique, la fosse du Pérou-Chili, qui souligne la subduction de la plaque de Nazca sous la plaque sud-américaine à un rythme de huit centimètres par an². Cette configuration géologique entraîne une forte **activité sismique** avec un risque important de **tsunami**². Presque tout le pays, et notamment les villes côtières, ont déjà été touchés par un séisme au cours du xx^e siècle. Le plus fort séisme enregistré avec une magnitude de 9,5 s'est produit le 22 mai 1960 sur une longueur de 1 000 kilomètres dans le Sud du pays et a entraîné un tsunami qui a traversé l'océan Pacifique².

Caractéristiques [modifier]

La secousse principale du séisme s'est produite à 3 h 34 heure locale, 6 h 34 GMT³. L'épicentre est situé dans l'océan Pacifique, à 6,4 kilomètres au large des côtes, à 115 kilomètres de **Concepción** et à 325 kilomètres au sud-ouest de la capitale **Santiago du Chili**³. L'hypocentre est situé à une profondeur de 35 kilomètres³. C'est la rupture de la lithosphère au niveau d'une **faille inverse** mise en jeu par une compression qui est à l'origine de la secousse principale.

La **magnitude du moment** du séisme a été fixée à 8,8 par l'USGS³, ce qui en fait un des plus puissants jamais enregistré.

Conséquences [modifier]



Dégâts au Chili suite au tsunami.

Le dernier bilan du **séisme** et du **tsunami** l'accompagnant fait état de 521 morts¹. Le nombre de sinistrés potentiels a été estimé à environ 2 millions de personnes par l'ONEMI⁴.

Le séisme a été ressenti jusqu'à la capitale **Santiago du Chili**. Dans les régions les plus fortement affectées, des bâtiments et des ponts se sont effondrés, l'électricité et le téléphone ont été coupés. Pour l'heure, les dégâts causés par le séisme ont été évalués entre 15 et 30 milliards de dollars⁴. À **Chillan**, un mur extérieur de la prison s'est effondré lors des secousses, blessant grièvement un gardien et laissant s'échapper 269 détenus, dont 60 furent repris par la suite selon le directeur de la Police pénitentiaire⁵.

Un **tsunami** s'est formé suite au séisme et s'est propagé dans l'océan Pacifique en touchant les côtes chiliennes⁶. Le Chili, par la voix de sa présidente **Michelle Bachelet**, a annoncé l'envoi de secours par bateau sur l'île **Robinson Crusoe**, située au large du pays et affectée par le tsunami⁷, et l'évacuation partielle de l'île de **Pâques** en raison du risque de tsunami⁸. Le Haut-commissariat à la **Polynésie française** a déclenché une alerte au tsunami à 2h heure locale, 13h à Paris.

L'ensemble de la Polynésie française a été touché, soit les îles **Gambier**, les îles **Australes**, l'archipel des **Tuamotu** et les îles **Marquises**, y compris **Tahiti**⁹. Toujours d'après le Haut-commissariat, une vague de 4 mètres de hauteur (la deuxième du raz-de-marée) a touché l'île d'**Hiva Oa**^{10,5}, et d'environ 2 mètres pour les premières séries de vagues sur le reste des îles **Marquises** entre 7h et 8h heure locale (17h et 18h GMT) sans provoquer de victime. Dans l'ensemble, les archipels de la Polynésie ont moins été touchés ; deux **bateaux** de pêche ont sombré, mais il n'y a aucune victime à déplorer et les dégâts **côtières** sont estimés peu importants⁵.

Les **sismologues** ont estimé que le séisme a été assez puissant pour décaler l'axe de rotation de la **Terre** de 8 centimètres, entraînant un raccourcissement de la durée d'un jour de 1,26 microseconde^{11,12}.



Vue d'ensemble sur la côte de Pichilemu, peu après le séisme et le tsunami.

Annexes [modifier]

Articles connexes [modifier]

- Fosse du Pérou-Chili
- Liste de catastrophes naturelles en 2010
- Sebastián Piñera
- Séisme de 2010 de Pichilemu
- Tectonique des plaques

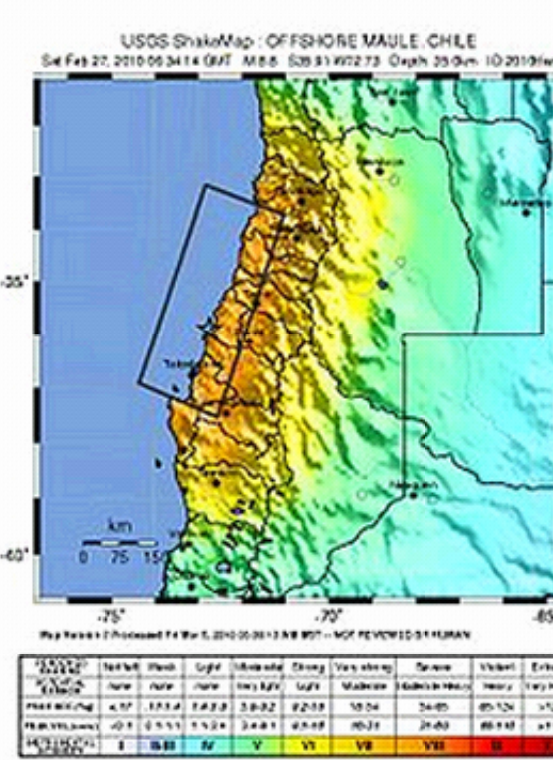
Liens externes [modifier]

- (fr) Catégorie Séisme de 2010 au Chili de l'annuaire dmoz

Références [modifier]

- ↑ ^a, ^b et ^c « Bilan du séisme au Chili : 521 morts » [archive], *Le Figaro*, 15 mai 2010.
- ↑ ^a, ^b et ^c (en) United States Geological Survey - Magnitude 8.8, Offshore Maule, Chile (Summary) [archive]
- ↑ ^a, ^b, ^c et ^d (en) United States Geological Survey - Magnitude 8.8, Offshore Maule, Chile (Details)[archive]
- ↑ ^a et ^b (fr) 20minutes.fr - Séisme au Chili: au moins 708 morts et deux millions de sinistrés[archive]
- ↑ ^a, ^b et ^c (fr) 20minutes.fr - Puissant séisme au Chili et alerte au tsunami[archive]
- ↑ (en) West Coast and Alaska Tsunami Warning Center - Tsunami Advisory[archive]
- ↑ (fr) Lefigaro, 27.02.2010 Tsunami/Chili : une île ensevelie[archive]
- ↑ (fr) Le Matin - Chili : évacuation partielle de l'île de Pâques, risque de vagues géantes[archive]
- ↑ (fr) Lefigaro 27.02.2010 Tsunami: la Polynésie française menacée[archive]
- ↑ (fr) France24 - Le séisme heure par heure[archive]
- ↑ (fr) Le séisme au Chili a modifié l'axe terrestre[archive] sur http://www.cyberpresse.ca/[archive], 2 mars 2010. Consulté le 2010-03-03
- ↑ (en) Chilean Quake May Have Shortened Earth Days[archive] sur http://www.nasa.gov/[archive], 1^{er} mars 2010. Consulté le 5 mars 2010

Séisme de 2010 au Chili



Carte de la magnitude du séisme (épicentre au centre).

Date 27 février 2010 à 3h34 (UTC-4)

Magnitude 8,3 à 8,8

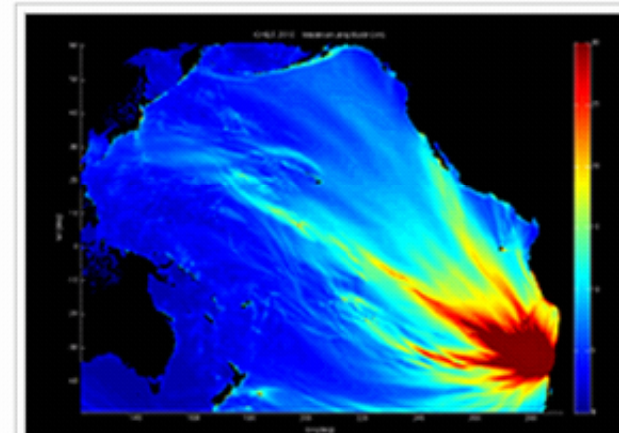
Épicentre 35° 50′ 46″ Sud 72° 43′ 08″ Ouest

Profondeur 35 km

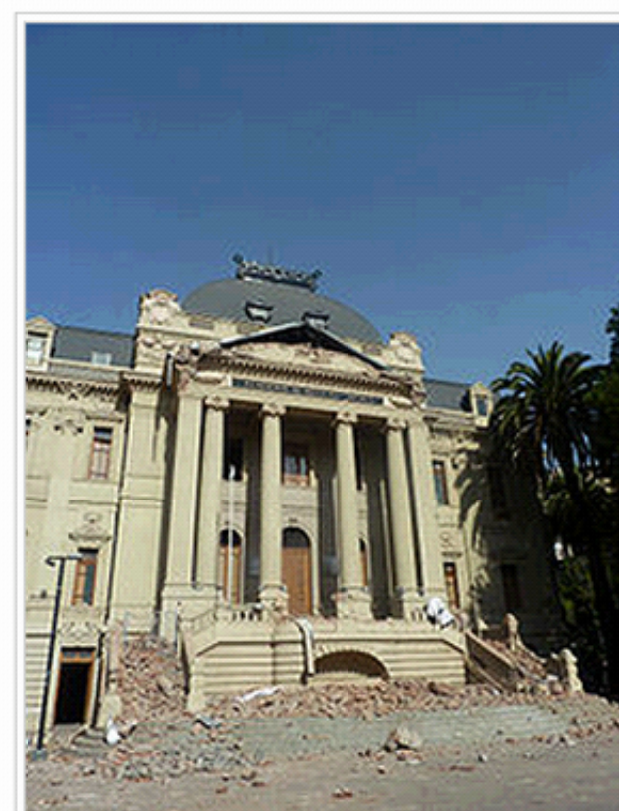
Régions Régions d'Araucanie, du Biobío, du Maule, d'O'Higgins, de Santiago et de Valparaíso.

Victimes 521¹

modifier



Carte de l'amplitude du tsunami généré par la secousse principale dans l'océan Pacifique.



Dégâts sur le Musée d'Art contemporain de Santiago du Chili située à 325 kilomètres de l'épicentre.

Sur les autres projets Wikimedia :

« **Séisme de 2010 au Chili** », sur **Wikimedia Commons** (ressources multimédia)

« **Séisme de 2010 au Chili** », sur **Wikinews** (actualités libres)



Portail du Chili



Portail des sciences de la Terre et de l'Univers



Portail des années 2010

Catégories : Séisme des années 2010 | Séisme dans l'océan Pacifique | Séisme aux Amériques | Séisme de magnitude 8 à 8,9 | Février 2010 | 2010 au Chili | 2010 en Océanie | Tsunami | [+]

Dernière modification de cette page le 5 décembre 2011 à 20:16.

Droit d'auteur : les textes sont disponibles sous licence Creative Commons paternité partage à l'identique ; d'autres conditions peuvent s'appliquer. Voyez les conditions d'utilisation pour plus de détails, ainsi que les crédits graphiques. En cas de réutilisation des textes de cette page, voyez comment citer les auteurs et mentionner la licence.

Wikipedia® est une marque déposée de la Wikimedia Foundation, Inc., organisation de bienfaisance régie par le paragraphe 501(c)(3) du code fiscal des États-Unis.

Politique de confidentialité - À propos de Wikipédia - Avertissements - Affichage mobile

